

necesitamos añadir ningún **EULA (End User License Agreement)** o licencia de software). En **Server** tampoco tocaremos su única opción **Configure MySQL database** (configurar base de datos MySQL). En cambio en **Desktop** **14** tenemos que asegurarnos de que el campo **autologin** **15** esté habilitado con el usuario correspondiente si queremos que el *appliance* inicie sesión en KDE con un usuario específico (cualquiera menos **root**). Así, no nos pedirá nombre de usuario ni contraseña. También es factible hacer que se ejecuten programas específicos al iniciar sesión (**Add new autostart program** **16**).



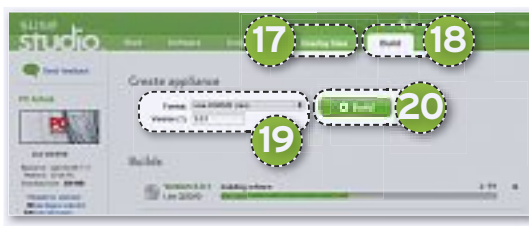
Las opciones que hay en **Storage & memory (RAM size, Virtual disk size, Swap partition...)** son para imágenes de máquina virtual (**VMware** y **Xen**) e imágenes de disco, por lo que no nos afectan, ya que vamos a crear un **Live CD**.

Por último, tenemos **Scripts**, donde añadir *scripts* para ejecutar al finalizar la creación de nuestro *appliance* *y/o* cuando arranca. A menos que queramos hacer algo muy específico, no hace falta añadir ninguno.

PAÑO 7 »AÑADE FICHEROS Y CREA EL APPLIANCE

De forma opcional, en **Overlay files** **17**, tenemos la oportunidad de añadir archivos en formato **.tar**, **.tar.gz**, **.tar.bz2**, **.tgz** o **.zip** a nuestro *appliance*. Serán copiados a él después de terminar la instalación de todos los paquetes.

Finalmente, en la fase de creación (**Build** **18**), hay varios formatos de *appliance* para elegir: **Disk image (Hard disk y USB stick)**, **Live CD/DVD (.iso)**, **VMware virtual machine** y **Xen virtual machine**. En nuestro caso, seleccionaremos **Live CD/DVD (.iso)** **19** para crear el Live CD. El campo **Version** sirve para realizar un seguimiento de los cambios realizados en el *appliance* (es opcional). Después de todo



Diferencias entre openSUSE y SUSE Linux Enterprise

	openSUSE 11.1	SUSE Linux Enterprise (SLE)
Desarrollador	Proyecto openSUSE	Novell (antes SUSE LINUX Products GmbH)
Fecha de publicación	18 de diciembre de 2008	SLE 11: 24 de marzo de 2009 SLE 10: 17 de julio de 2006
Soportada hasta	31 de diciembre de 2010 (2 años en total)	SLE 11: 24 de marzo de 2016 SLE 10: 31 de julio de 2013 (7 años en total)
Actualizaciones	Gratuitas	De pago (a través de suscripción)

esto, ya podemos iniciar la creación pinchando en **Build** **20**.

PAÑO 8 »OPCIONES FINALES

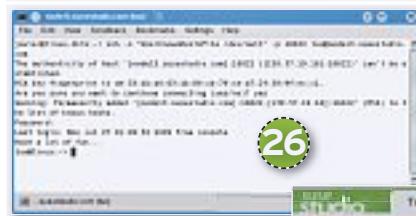
Una vez creada la imagen del *appliance* podemos probarla en la máquina virtual de SUSE Studio desde **Testdrive** **21**. Puede que borren las imágenes más antiguas de una semana, pero no la configuración del *appliance*, de modo que se pueda volver a crear la imagen sin configurarlo todo de nuevo. También tenemos la posibilidad de exportar la configuración de nuestro *appliance* para construirla en local con **kiwi** (incluido en openSUSE 11.1). Actualmente, no se pueden compartir los *appliances* directamente desde SUSE Studio. Otras opciones disponibles son **Download**, para descargar la imagen, y **View files** **22**, para buscar y ver los ficheros (y sus atributos) que contiene nuestro Live CD.



PAÑO 9 »PROBÁNDOLO

Al pulsar sobre la opción **Testdrive** **21**, descubrimos en la parte superior las pestañas **Test Drive** y **el tiempo que nos queda** **23** (nos dan una hora para probarlo), **Modified files** **24** (no funciona en sistemas de ficheros de solo lectura) y **Networking** **25**, que está deshabilitado por defecto. Esta última se puede habilitar haciendo clic en **Enable networking**, pero solo es para conexiones entrantes.

Otra posibilidad es acceder al *appliance* mediante **ssh** **26** y **http/https** si hemos instalado un servidor web. En la zona izquierda hay varios botones con los que acceder a los terminales virtuales (**Ctrl+Alt+F1**, **Ctrl+Alt+F2**, **Ctrl+Alt+F3** y **Ctrl+Alt+F7** **27**, que es la sesión del sistema de ventanas). Otros botones inter-



resantes son **Ctrl+Alt+Del** y **Ctrl+Alt+Back** **28**, para reiniciar la máquina virtual y la sesión de ventanas, respectivamente. Si está todo a nuestro gusto, iya podemos bajarnos la ISO y hacer copias! ■



Sugerencias

Si quieres que tu *appliance* sea instalable, asegúrate de que los siguientes paquetes estén seleccionados: **yast2-live-installer**, **yast2_basis**, **sax2-gui** y **yast2-qt**. Para instalar el software recomendado relacionado con nuestros patrones, haz clic en **Selected patterns** del lateral izquierdo, después en el patrón respectivo, como **kde4**, **office** o **yast2_basis**, y, por último, en el botón **Add all** que está al lado de **Recommended software**. De esta forma, tendremos más aplicaciones relacionadas con los patrones seleccionados.

Si quieres que el escritorio KDE esté en castellano selecciona los **paquetes es** correspondientes. En nuestro caso serían **bundle-lang-kde-es**, **kde4-l10n-es**, **bundle-lang-common-es**, **translation-update-es**, **yast2-trans-es**, **MozillaFirefox-translations** y **OpenOffice_org-l10n-es**.